

1. ¿Qué significa el término hidroavión?
2. Está viajando por una carretera seca a 40 MPH. Un niño corre delante de ti. ¿Cuántos pies viajará su vehículo antes de detenerse por completo?
3. ¿Qué afecta su distancia de frenado?
4. ¿Cuál es la distancia de seguimiento segura recomendada cuando una carretera está mojada?
5. Debes revisar tus espejos: a. Cada 15 a 20 segundos b. Solo cuando sea necesario C. Cada 3-5 segundos d. Ninguna de las anteriores
6. ¿Qué precauciones de seguridad debe tener en cuenta al detenerse en una línea de tráfico?
6. ¿Qué precauciones de seguridad debe tener en cuenta al detenerse en una línea de tráfico?
7. Defina cada uno de los siguientes: Distancia de percepción
Distancia de reacción
Distancia de frenado
8. ¿Dónde están los puntos ciegos en el vehículo que conduce normalmente?

9. Los expertos en seguridad vial advierten al conductor que se mantenga alejado de los puntos ciegos de los vehículos grandes, como los remolques de tractores de 18 ruedas. ¿Dónde están los puntos ciegos de estos vehículos? Se específico.
10. Se aproxima a una intersección con los carriles designados para dar vuelta a la izquierda. ¿Desde qué carril debe girar a la izquierda?
11. Se está acercando a un peatón imprudente (un peatón que cruza la calle fuera del paso de peatones). ¿Cuál crees que es la práctica más segura a seguir?
12. ¿Cómo puede determinar su distancia de seguimiento?
13. ¿Qué tan lejos debes escanear?
¿En un área congestionada?
¿En carretera?
14. ¿Cuántos pies por segundo cubre su vehículo cuando viaja a 60 MPH?
15. El escaneo que tiene delante le advierte de un vehículo de la policía al costado de la carretera con las luces de emergencia encendidas. ¿Cómo debe manejar esta situación?
16. ¿Cuáles son algunos ejemplos si un conductor distraído?
¿Qué precauciones debe tomar al conducir cerca de un conductor distraído?

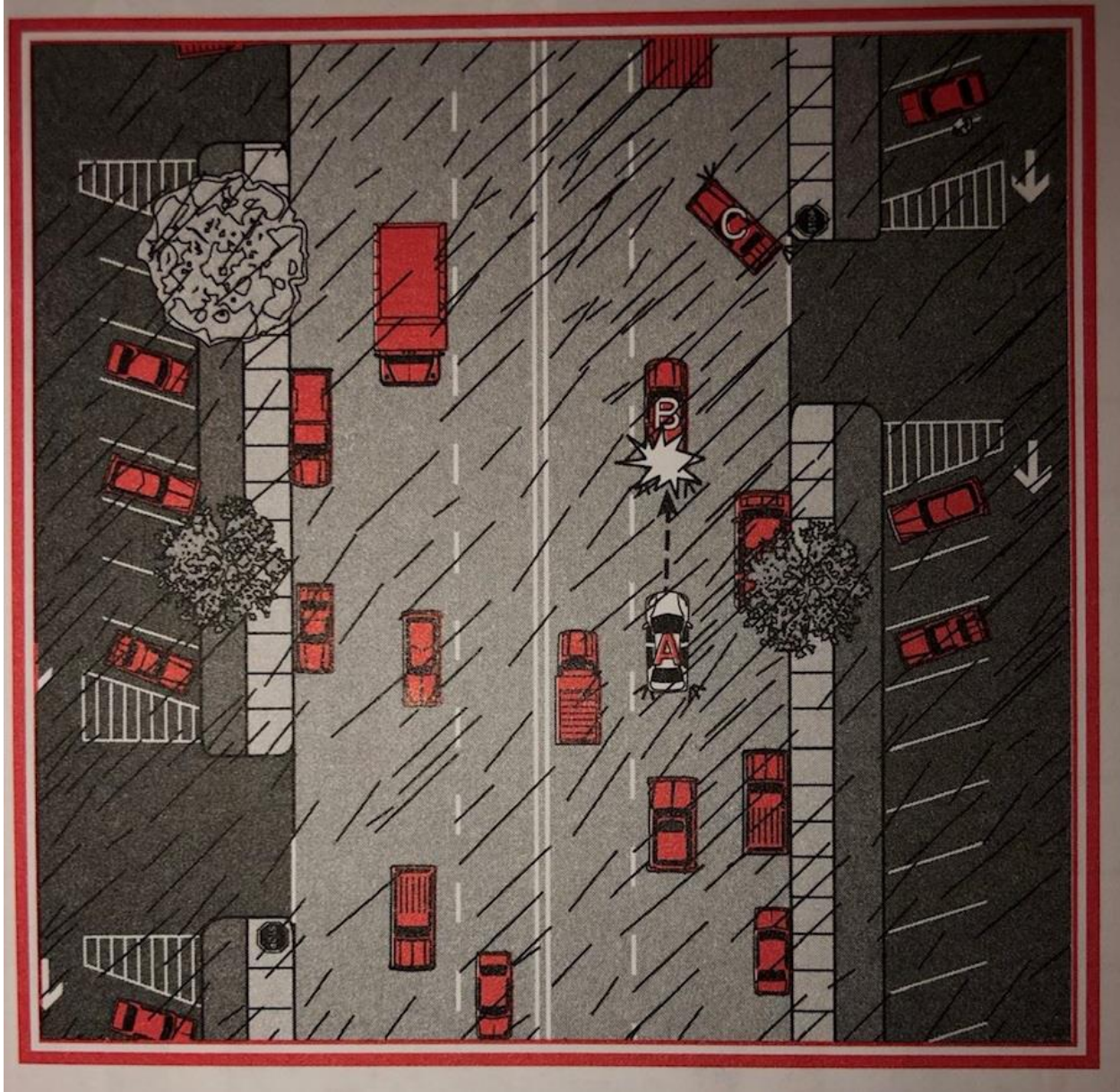
Sesión uno: ¿antes de ir?

1. ¿Cuáles son algunos de los elementos que debe registrar en seguridad antes del viaje?
2. En el vehículo que opera, ¿qué símbolos e indicadores del tablero se muestran?
¿Cuál es el significado de cada uno?
3. ¿Qué puede hacer para evitar que los objetos sueltos se conviertan en un peligro mientras conduce?
4. ¿Cuáles son algunas otras consideraciones que debe tener en cuenta antes de comenzar a conducir?
5. Las llantas delanteras deben tener una profundidad mínima de rosca de 4/32 de pulgada en las ranuras principales. ¿Cuál es el método recomendado para verificar esta profundidad de tratamiento?
6. ¿La estructura del vehículo que conduce normalmente crea puntos ciegos?
Si es así, descríbalos:

Sesión Dos - Fundamentos Primera Parte

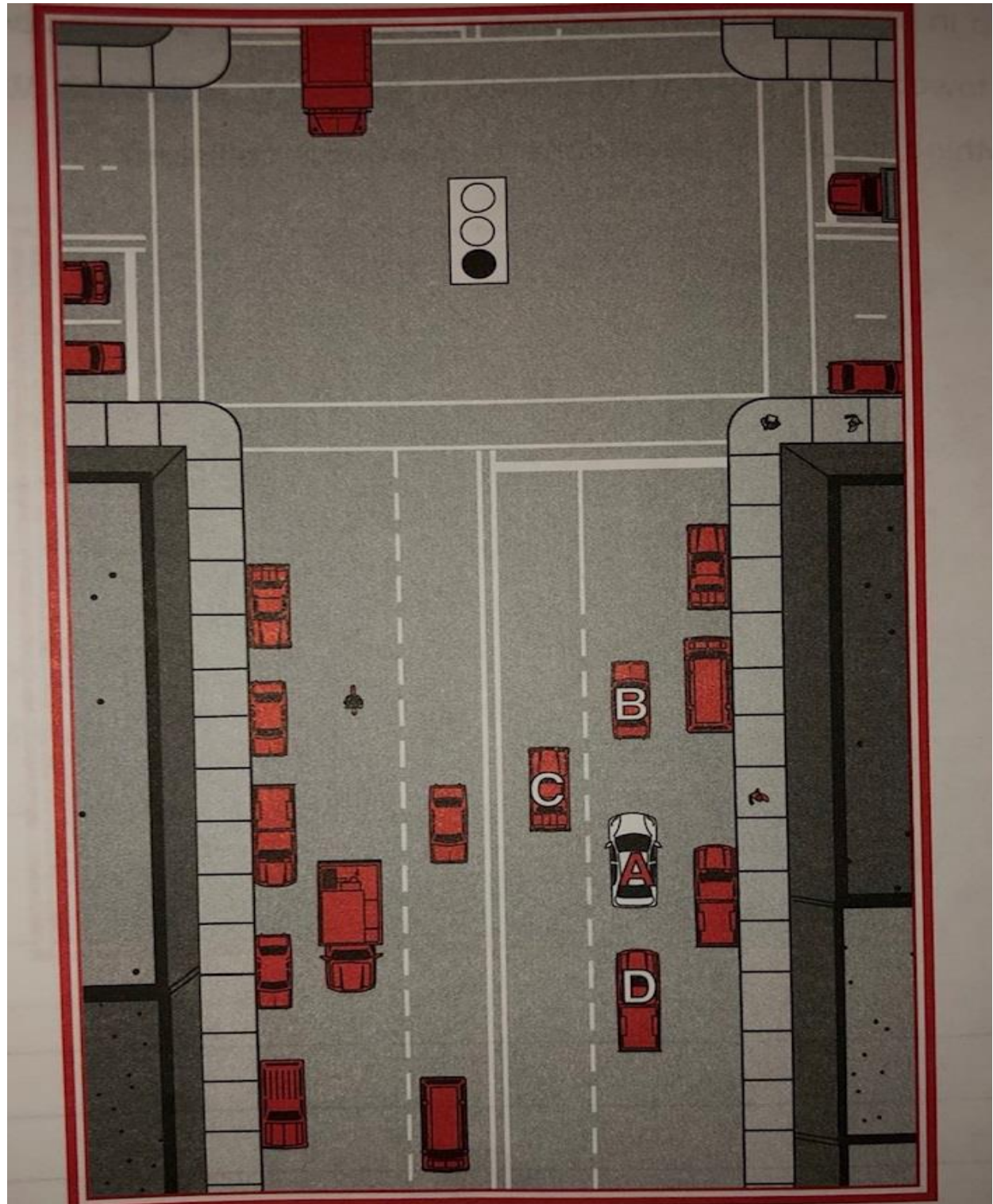
7. En una carretera abierta, ¿qué tan lejos debe escanear?
a. 2 a 3 segundos por delante
b. 12 a 15 segundos por delante
c. Aproximadamente $\frac{1}{4}$ de segundo por delante
d. Ninguna de las anteriores
8. En áreas congestionadas, debe escanear sobre:
a. $\frac{1}{2}$ cuadra adelante
b. 5 segundos por delante
c. 1 a $1\frac{1}{2}$ cuerdas adelante
d. Tanto A como B
9. Cojín de seguridad significa:
a. Distancia de frenado total
b. Su distancia de frenado
c. El área alrededor de su vehículo.
d. La distancia al semáforo más cercano.
10. Puede comunicarse efectivamente con otros de la siguiente manera:
a. Usando tu bocina
b. Usando señales direccionales
c. Establecer contacto visual con otros conductores.
d. Tanto A como B
11. ¿Cómo te ayuda mover el pie sobre el freno
12. Al detenerse en una línea de tráfico, ¿cuáles son algunas consideraciones de seguridad que debe tener en cuenta?
13. ¿Cómo manejarías a un jaywalker parado en la acera al costado del camino?

14. "I, (A)" viajaba detrás del vehículo "B" aproximadamente tres longitudes de automóvil, tal como había aprendido en un curso de seguridad para conductores, cuando "B" de repente apretó los frenos. Desafortunadamente, no pude parar a tiempo y golpear la parte trasera de su vehículo. Mi vehículo tuvo que ser remolcado ".



¿Qué pasó en esta situación lluviosa?
¿Qué podría haber hecho "A" para evitar esta colisión?

15. En esta situación, "A" girará a la izquierda en la próxima intersección. Desde su posición actual, ¿qué consejo le daría a "A"? Sé lo más completo posible.

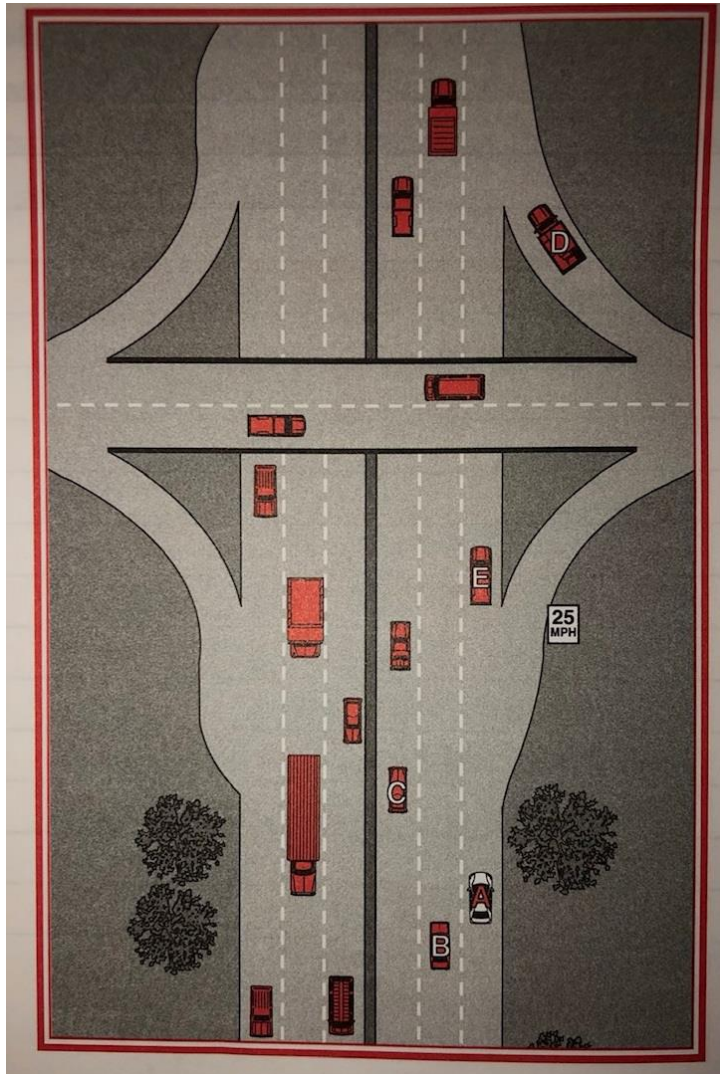


16. En esta situación, "A" dijo que cuando el semáforo se puso verde, vio que el vehículo de reparto "E" se detenía y encendía las luces de emergencia. La posición y las acciones de "E" se referían a "A", y "A" decidió vigilar el vehículo de reparto mientras procedía. Sin embargo, luego de detenerse en el semáforo en rojo, una ambulancia "B" con sus luces y sirenas encendidas ingresó a la intersección. "A" y "B" chocaron. "A" declaró que no tenía conocimiento de "B"



Si usted fuera el conductor del vehículo "A", ¿cómo habría manejado esta situación?

17. En esta situación de carretera, considere los peligros potenciales que enfrenta el vehículo "A"



¿Qué consideración de seguridad debe tener en cuenta "A" al salir en el intercambio?

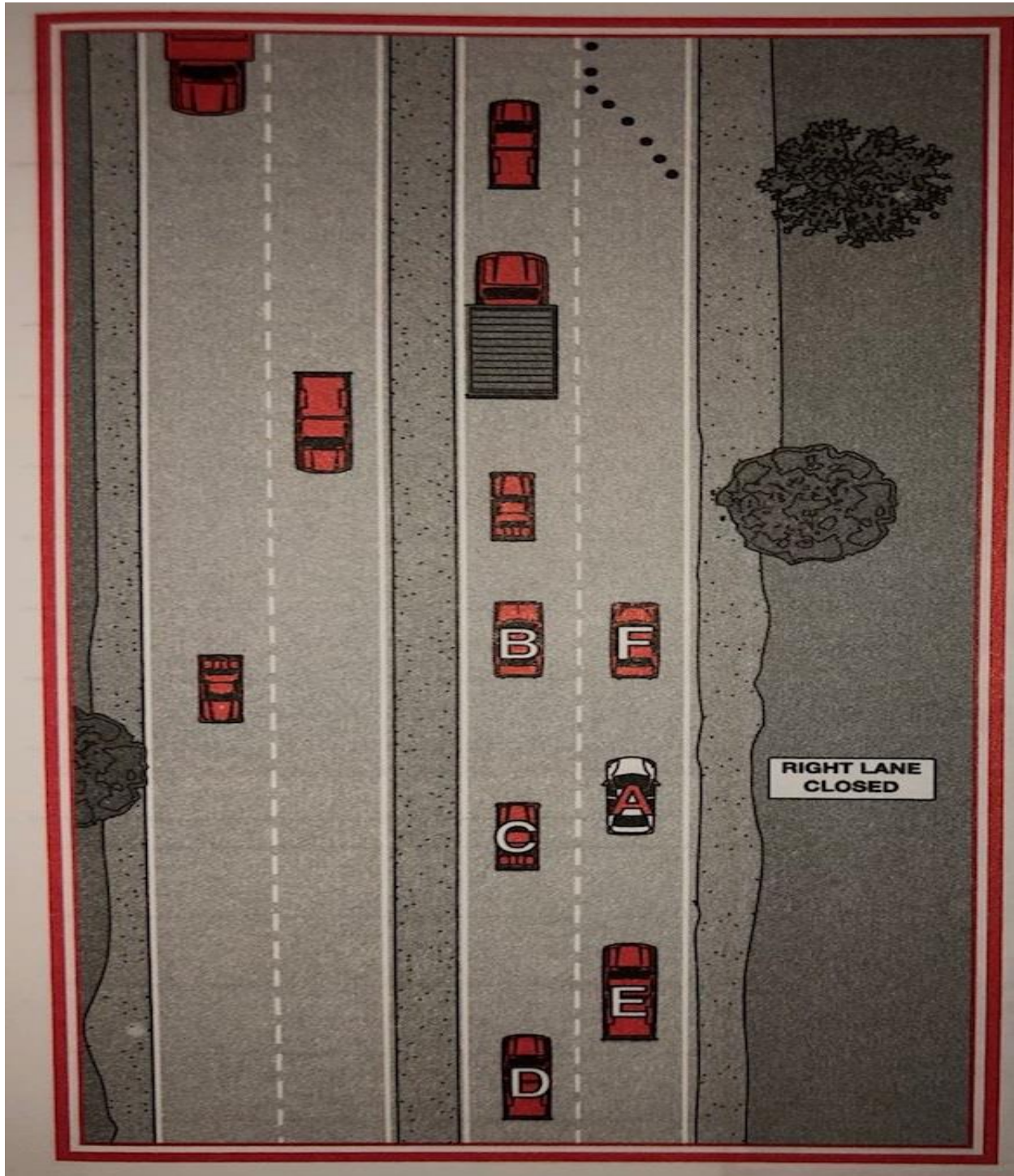
¿Qué consideraciones de seguridad debe tener en cuenta "A" si "A" no tiene la intención de salir en este intercambio?

18. ¿Cómo puede determinar si el vehículo está en su punto ciego?

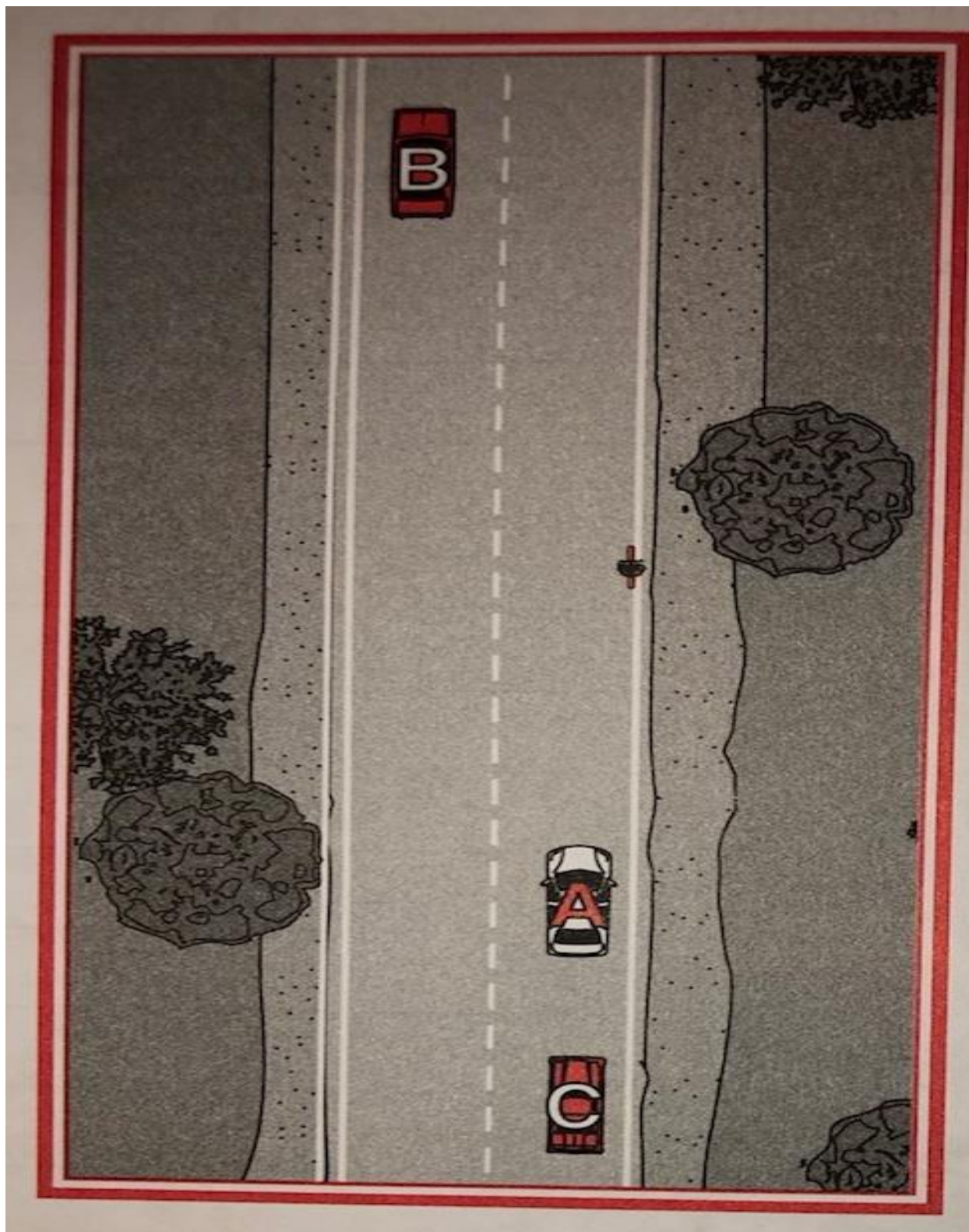
19. ¿Qué tan lejos antes de un giro o cambio de carril debe usar sus señales direccionales?

20. ¿Cuáles son algunas consideraciones al usar sus señales en carreteras de alta velocidad?

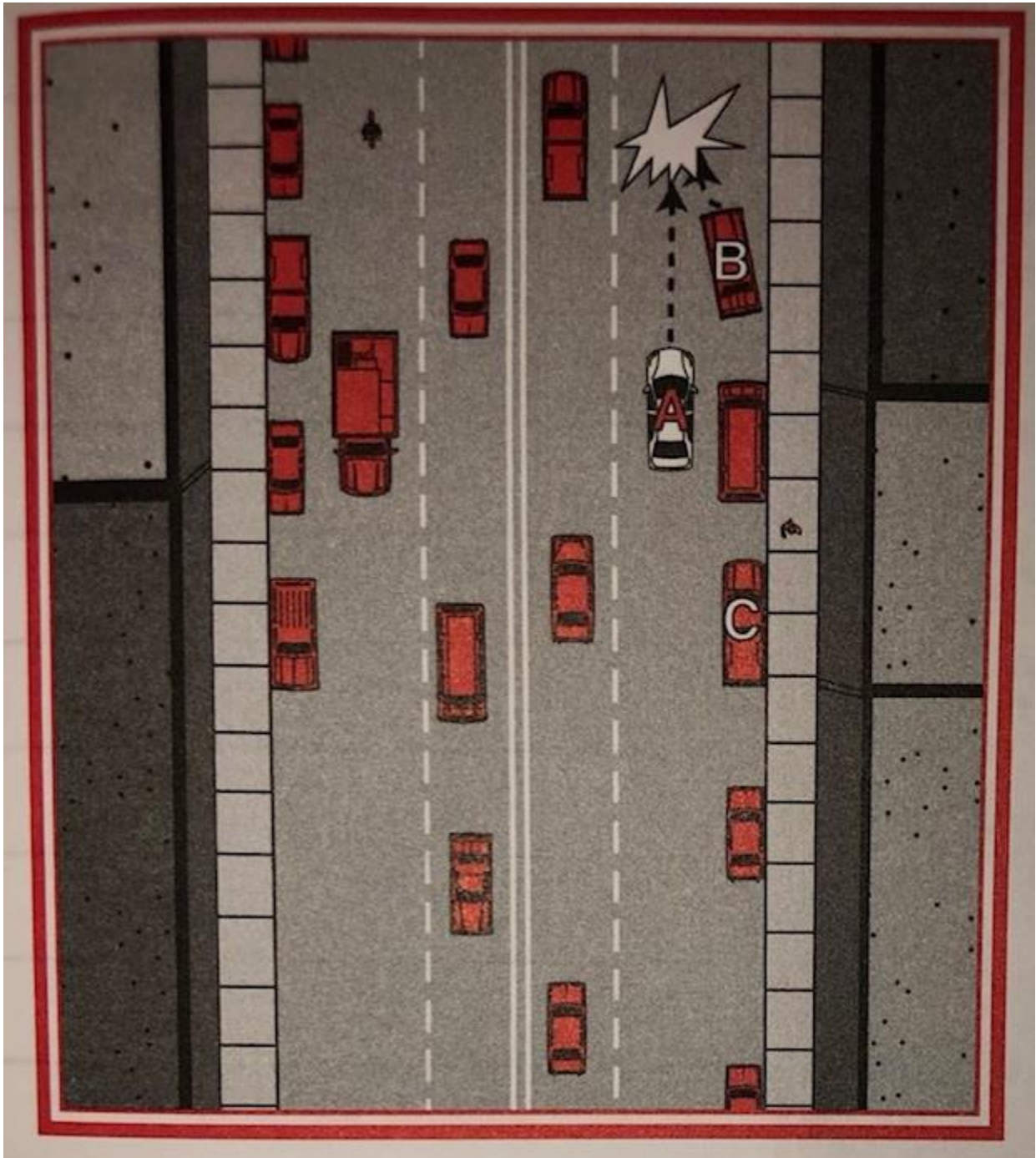
21. En este caso, el escaneo de "A" recoge un letrero de "Carril derecho cerrado". ¿Qué tan lejos debería estar escaneando en una situación como esta? Hable sobre esta situación y describa cómo lo manejaría de manera segura.



22. En esta situación, el Vehículo "D" es un vehículo policial con sus luces de emergencia encendidas. Describe cómo cada uno de estos vehículos debe manejar esta situación. Vehículo "A" \* Vehículo "B" \* Vehículo "C"

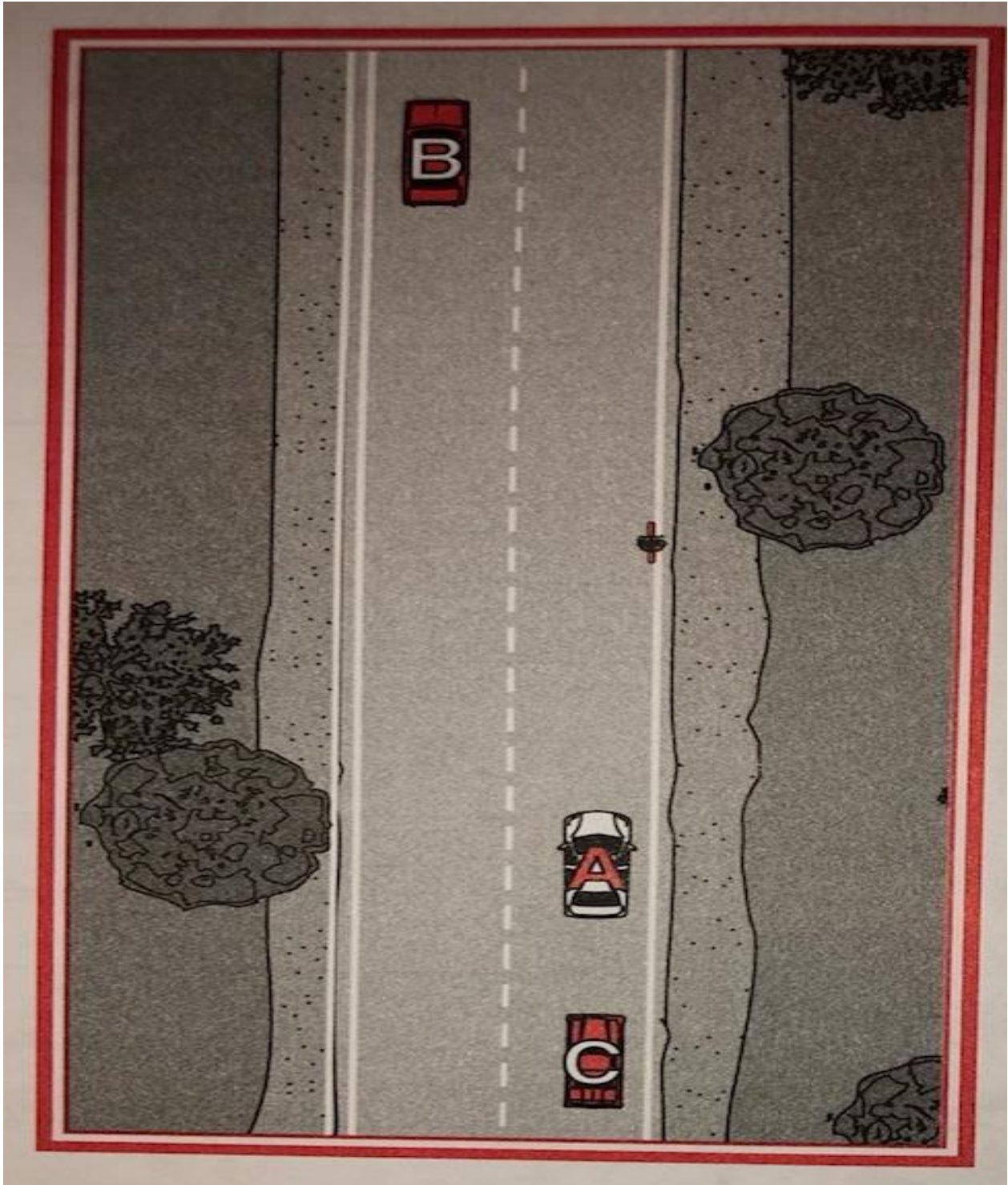


23. En esta situación, "A" conducía en un área congestionada. Cuando "A" buscó un teléfono celular que se había caído del asiento del pasajero, el vehículo "B" se detuvo frente a "A". "A" dijo que solo estuvo distraído por unos segundos pero que, sin embargo, chocó con "B". "A" viajaba a 30 mph antes de la colisión. ¿Qué tan lejos viajó "A" en esos pocos segundos?



¿Qué pudo haber hecho "A" para evitar esta colisión? Explica tu respuesta.

24. En esta situación, los vehículos "A", "B" y "C" se acercan a un ciclista en la carretera. Describa cómo cada uno de estos vehículos debe manejar esta situación.

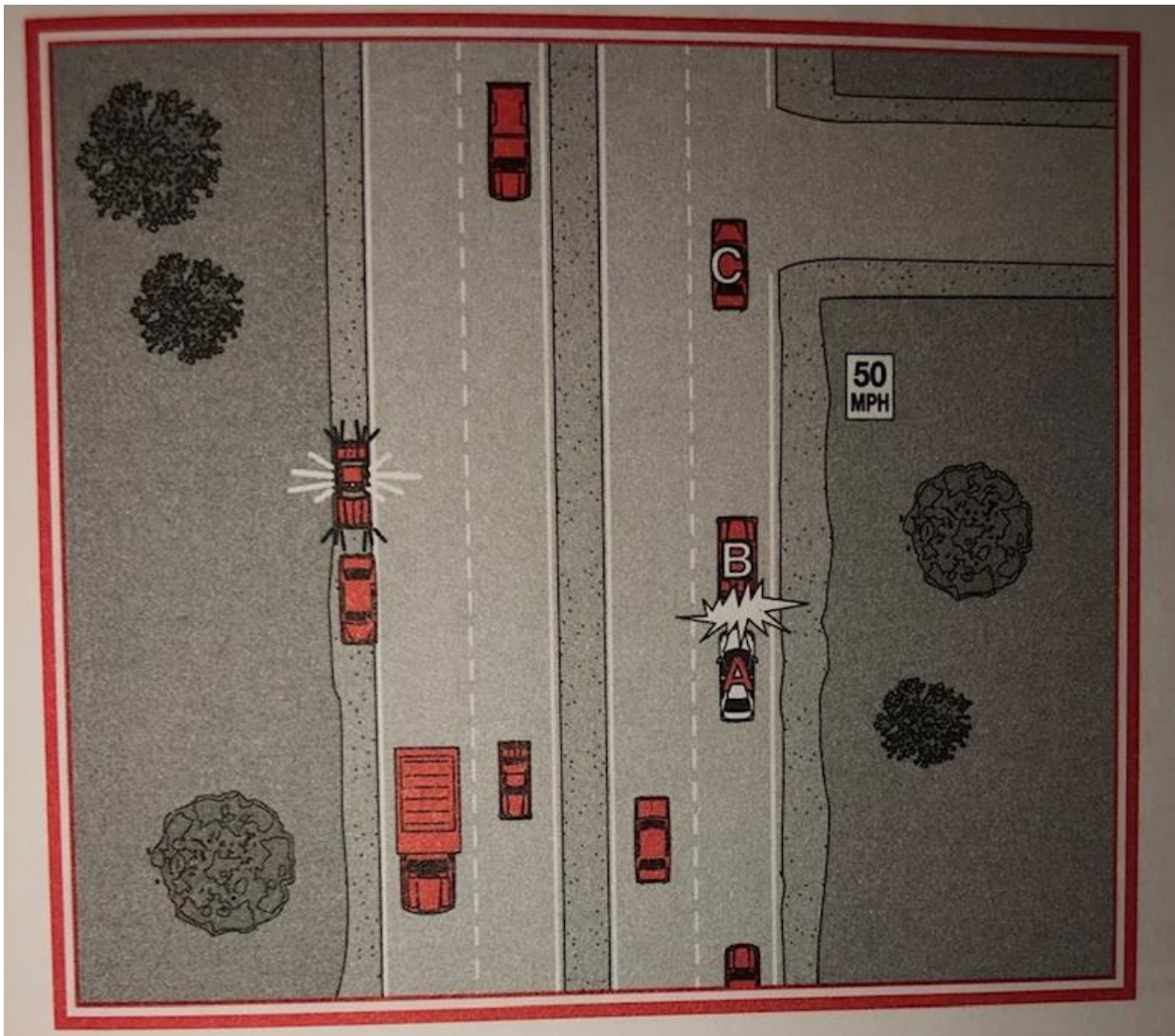


25. En esta situación, "A" conducía por una calzada abierta. Cuando "A" miró a la izquierda para ver un vehículo de la policía con las luces encendidas, "B" redujo la velocidad para girar. Cuando "A" miró hacia atrás, no pudo detenerse a tiempo y presionar "B".

¿Qué pasó en esta situación?

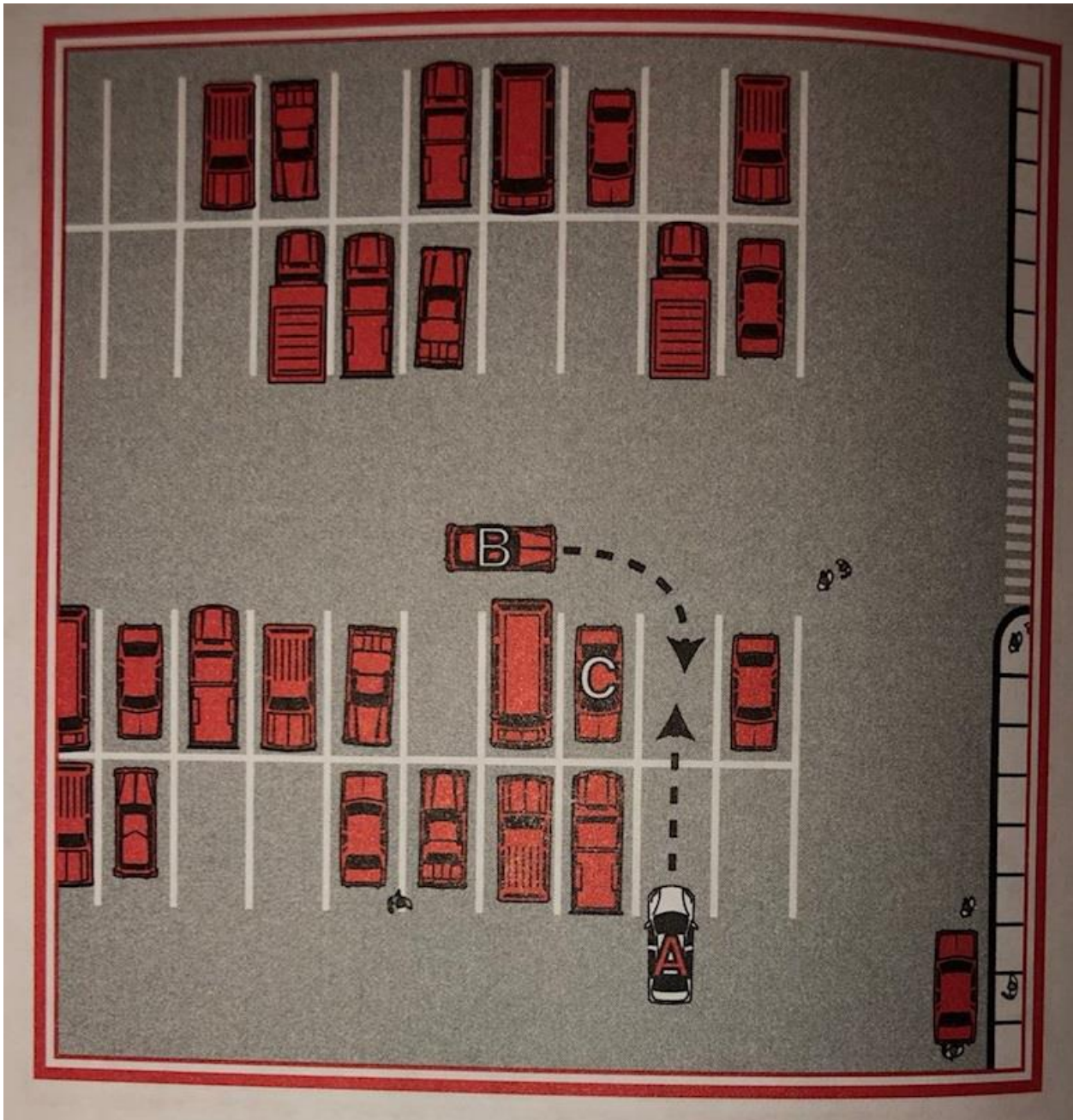
¿Has visto o has estado involucrado en una situación de "conducción distraída" como esta?

Si es así, descríballo a continuación. ¿Cómo habrías manejado esta situación?

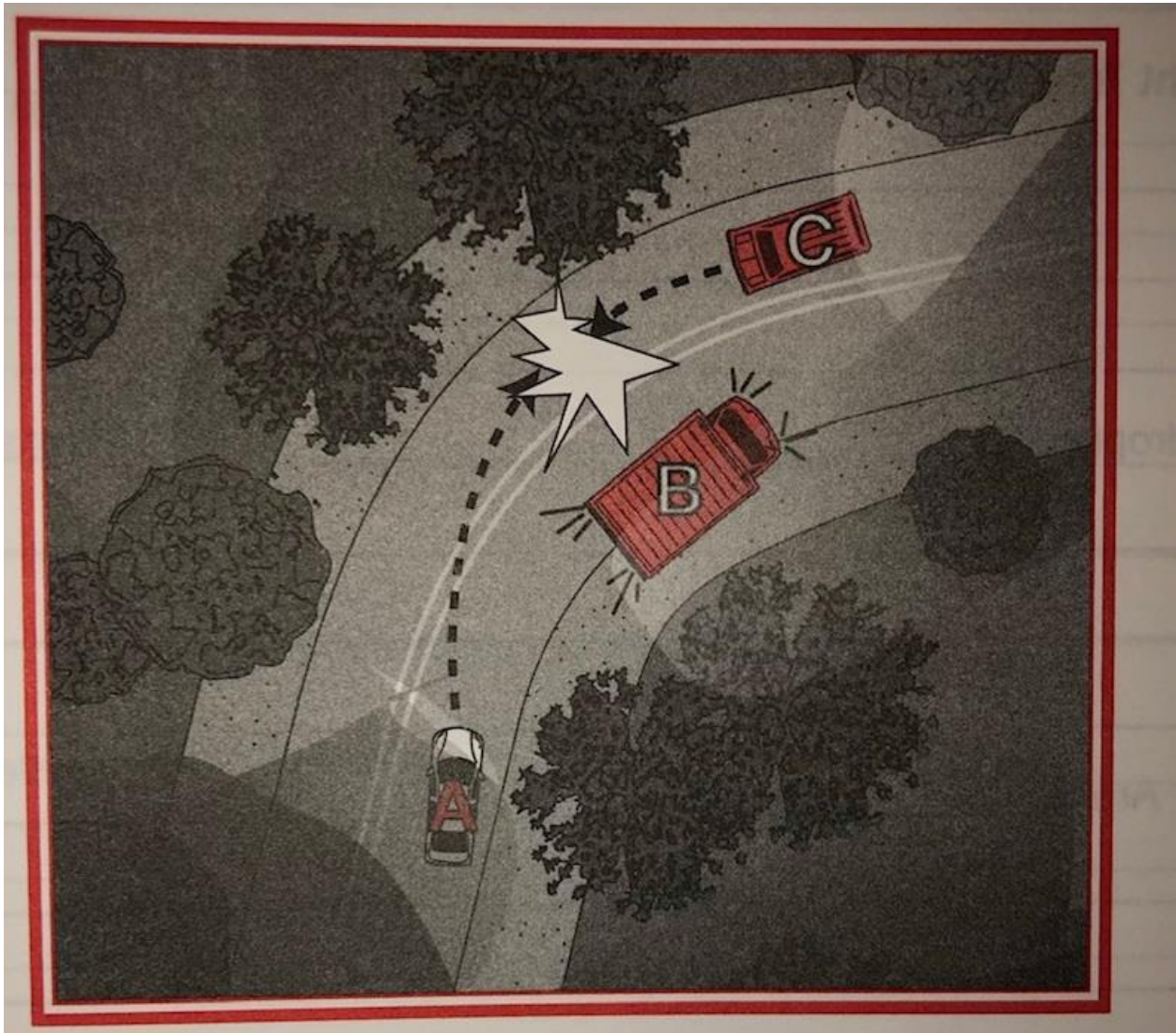


26. "Alguien me dijo que evitara dar marcha atrás si es posible, así que "A" adquirí el hábito de pasar a un espacio abierto en los estacionamientos para poder avanzar cuando me vaya. Cuando lo hice, "B" se acercó de la nada y casi chocamos".

¿Qué consejo le darías a "A" y "B" en esta situación?



27. En esta situación, "A" viajaba al límite de velocidad. La calzada estaba seca y había poco tráfico, pero había una densa niebla. "A" entró en una curva y tuvo que evitar un vehículo postal "B", el lado "A" pasó "C" acercándose en el carril opuesto.



¿Qué podría haber hecho "A" para evitar esta colisión?

28. Para cada tema, enumere las consideraciones de seguridad que los conductores deben tener en cuenta.
Apoyo
Gire a la derecha en rojo
Hidroplaneo
Áreas de peaje
Alcohol / Drogas
Estacionamientos
Uso de espejos
Intersecciones
Ciclistas
Giros a la izquierda
Cinturones de seguridad y airbags
Cruces de ferrocarril
Autobuses escolares
Qué hacer cuando está involucrado en una colisión
Conducir en condiciones climáticas adversas
Explica cada uno de los siguientes. ¿Cómo son diferentes el uno del otro?
Conducción distraída
Conduccion agresiva
Rabia en la carretera

#### Información de restricción infantil:

- Coloque a todos los niños en el asiento trasero.
- Use un dispositivo de retención infantil que sea apropiado para su edad y tamaño
  - o Use un dispositivo de retención infantil que sea apropiado para su edad y tamaño
  - o Asegúrese de que el niño esté colocado con su espalda contra el respaldo del asiento lo más lejos posible de la bolsa de aire
  - o Apague el airbag del lado del pasajero

#### Cuestiones ecológicas a tener en cuenta:

- Estacione en áreas que brinden sombra
- Intenta consolidar tus viajes
- Si es posible, use el auto compartido o el transporte público
- Infle los neumáticos a la presión adecuada
- Acelera y frena suavemente
- Reduzca los artículos que aumentan la resistencia al viento, como los portaequipajes en la parte superior cuando no esté en uso
- Evite el ralentí cuando sea posible
- Retire el exceso de artículos del maletero

#### Señales

Enumera para qué sirve:

